

# NOVINY FATRA



## VÝSLEDKY SEGMENTU STAVEBNICTVÍ

V prvním pololetí má segment našlápnuto k překročení prognovaných prodejů.

strana 2



## PARTNERSTVÍ PRO CHEMIÍ

Fatra se stala partnerem projektu „Partnerství pro chemii“.

strana 3



## PRODEJ PŮDY JE TEPRVE NA ZAČÁTKU

Investiční plány skupiny Agrofert.

strana 4

## ANKETA PRO ZAMĚSTNANCE

Co Vás v poslední době nejvíce potěšilo?



Mg.A. Mariana VELČOVSKÁ  
stř. 103 010  
referent - prodej

„Dovolená o prodlouženém červencovém víkendu v okolí přehrady Slezská Harta s množstvím vyhaslých sopek. Dále návštěva Žermanovské přehrady s nádherně čistou vodou a výlet v malebné přírodě kolem Malenovic u Frýdlantu n. Ostravicí.“



Mgr. Petr PODLEŠÁK, Ph.D.  
stř. 100 210  
specialista - marketing a podpora prodeje

„Vedle nástupu do marketingu Fatry mě potěšila také premiéra nové hry v amatérském divadle BAV SA ve Starém Městě, která dopadla tak dobře, že se obešla bez obětí na životech jak herců, tak diváků.“



Ing. Marie STRAKOVÁ  
stř. 204 020  
nákupce

„Já jsem spíše optimistická povaha, takže mě potěší každý den něco. Ale každý rodič mi jistě potvrdí, jak velkou radost mu udělají pokroky jeho dítěte. Když moje dcera najednou udržela stabilitu na kole, když poprvé vyslovila R a Ř, nebo poprvé vystupovala na besídce. To byly momenty k nezaplacení.“



Bc. Pavlína CHLUDOVÁ  
stř. 954 000  
referent - služby

„V poslední době mě nejvíce těší užívání si volného času s přáteli a manželem, výlety, které jsme stihli během léta podniknout, a také ještě vyhlídka na nějakou malou podzimní dovolenou.“

## HLAVNÍ TÉMA / Ing. Olga Vyčánková, specialista - organizace a řízení

# Využívání dotací z EU na investiční projekty Fatry

### Dotace - podhoubí korupce, růst byrokracie nebo podpora ekonomického růstu?

O dotacích z EU se v médiích často hovoří v souvislostech s obrovskými korupčními kauzami a nesmyslným utrácením peněz za zbytečné projekty, jako je rozhledna v údolí nebo akvapark v obci s nedostatkem vody. A tak mnozí nadávají po hospodách na systém. Někteří dokonce soudí, že nejlepším způsobem vymýcení korupce by prý bylo úplné zrušení dotací.

Ministerstva v rámci zlepšení kontroly procesu přidělování dotací zvyšují počet nejrůznějších administrativních pravidel. Na takto vzniknuvším nepřehledném systému, ve kterém se mnohdy ztrácí i samotní tvůrci, se dobře živí spousta „poradenských“ organizací, protože i za formální pochybení hrozí ztráta dotace a pokuta. Bohužel mnohem jednodušeji se kontroluje, zda je faktura podepsána oprávněnými osobami, než celková účelnost a úspornost vynaložených finančních prostředků.

### Fatra - příklad efektivního využívání dotačních možností.

Asi si nelze nevšimnout, že i Fatra čerpá dotace, vně i uvnitř areálu máme dost tabulek s vlajčkou EU, protože jsme povinni dodržovat pravidla tzv. povinné publicity dotovaných projektů. Bylo by ale chybné myslet si, že evropské fondy jsou jen byrokracie, potenciální zdroj korupce a že žádný skutečný přínos nepřináší. Bez dotací bychom některé důležité investiční projekty realizovali jen velmi obtížně. Fatra jako velký podnik může podle pravidel Ministerstva průmyslu a obchodu (dále jen MPO) získat dotaci ve výši až 40 % z ceny investice. Když 60 % platíme z vlastní kapsy, tak si musíme velmi dobře rozmyslet, do čeho investovat a rozhodně si nemůžeme dovolit ani v rámci dotačního projektu peníze plýtvat.

Od roku 2009 do začátku roku 2012 ve Fatře probíhal jeden z největších energetických projektů v historii firmy. Jeho těžiště spočívalo v přechodu z parního vytápění na vytápění teplovodní. Doplnkovými opatřeními bylo pořízení nové kompresorovny a zateplení rozvodů. Nezbytnou součástí projektu byla investice do zařízení na sledování a regulování spotřeb energií, tzv. energetického managementu a monitoringu.

V napajedelském areálu jsme v rámci projektu na snížení spotřeby energií investovali celkem 67 mil. Kč, poskytnutá dotace z operačního programu Ekoenergie II činila 26,7 mil. Kč. V chropyňském areálu jsme investovali do energeticky úsporných opatření 13 mil. Kč a obdrželi dotaci z operačního programu Ekoenergie III 5,2 mil. Kč. Zásadním přínosem projektu je významné snížení spotřeb energií.

V roce 2011 jsme obdrželi dotaci z operačního programu Inovace IV ve výši 10 mil. Kč na pořízení nové granulovací linky, která stála 25 mil. Kč. Tato výkonná linka nahradila dvě zastaralé a poruchové granulovací linky a je určena pro výrobu zcela nových typů granulátu. Vysoce kvalitní granulát s inovativními vlastnostmi umožňuje získání dalších trhů a teď záleží jen na našich obchodnících, jak této výjimečné příležitosti využijí.

V roce 2012 nám byla schválena žádost o dotaci z operačního programu Inovace IV ve výši 12 mil. Kč na linku LVT.

Celkové pořizovací náklady na linku činí 30 mil. Kč. Díky této investici Fatra bude vyrábět luxusní podlahoviny v dílcích, které jsou díky svým unikátním vlastnostem velmi žádané náročnými trhy západní Evropy.

### Jak dál? Nebát se a nekrást.

Protože končí první programovací období a příjem žádostí se letos uzavírá, finišujeme s přípravou dalších žádostí

o dotace z MPO. Žádáme o dotaci z operačního programu Nemovitosti II na výstavbu výrobně skladovacího objektu za 20 mil. Kč v Napajedlech, nutného pro další rozvoj podniku.

Opět budeme žádat o dotaci i z operačního programu Ekoenergie III na výměnu zastaralého osvětlení ve vybraných provozech za moderní LED, čímž bychom ušetřili až 60 % spotřeby el. energie za osvětlení. Doplnkovými opatřeními bude využití odpadního tepla a zateplení některých rozvodů a střeš. Investiční náklady tohoto projektu přesahují 30 mil. Kč.

Poslední, ale neméně významnou připravovanou investicí, je rekonstrukce a vybavení laboratoří v b. 35 za cca 12 mil. Kč. Na tento projekt budeme žádat dotaci z operačního programu Potenciál III.

Podané žádosti o dotaci obvykle několikrát překračují objem finančních prostředků, které ministerstvo přidělilo pro danou oblast. Úředníci, kteří vyhodnocují žádosti, jsou pod velkým tlakem nejrůznějších „lobbistických“ skupin, takže korupce a klientelismus evidentně kvete, stačí si otevřít kterékoliv noviny. Fatra se ale v tomto „boji“ o dotace spoléhá pouze na vysokou kvalitu svých pečlivě připravených projektů a na skvělý tým odborníků z různých úseků, kteří se podílejí na jejich přípravě, realizaci a udržitelnosti.

Proto mi na závěr dovoluji jmenovitě poděkovat aspoň některým z nich, a to R. Bajajovi, P. Baxovi, I. Bendovi, R. Březíkoví, V. Černíčkoví, T. Dočkalovi, K. Holáskovi, T. Holoubkovi, O. Jarkovi, H. Krahulové, M. Langovi, V. Macháňovi, J. Novákovi, J. Parákovi, P. Pencovi, J. Starobovi, M. Šindelářovi, B. Vičánkovi a D. Zoubkové. Všem těm, na které jsem zapoměla, se omlouvám.



Nová granulovací linka



Nová linka LVT podlahoviny

## AKTUALITY

### Nový design manuál

Každá moderní a úspěšná firma potřebuje mít kromě dobrého produktu a konkurenceschopných cen i silnou značku. Jedním z významných faktorů ovlivňujících znalost značky je její jednotný vizuální styl. Ten je tvořen pomocí základních grafických konstant, které spojují všechny komunikační výstupy firmy - letáky, katalogy, inzerci atd. Grafická norma ustanovující pravidla jednotného stylu se nazývá design manuál. V současnosti vrcholí výběrové řízení na dodavatele design manuálu. Úkolem oslovených firem je navrhnout pro Fatru jednotný moderní styl. O dalším postupu a vybraných návrzích vás budeme informovat v dalších číslech našich novin.

### Nová kolekce podlahovin z Fatry už zná své jméno!

Na podzim letošního roku představí Fatra novou kolekci vinylových podlah v dílcích. Kolekce deseti vzorů inspirovaných názvy dřevin, které tato podlahovina svým vzhledem věrohodně imituje, bude určena především na zahraniční trhy. Nelehkým úkolem se ukázalo najít a vybrat pro novou podlahovinu správné jméno. Za velkého přispění našich zaměstnanců byl nakonec vybrán název Imperio od navrhovatele Roberta Špačka z odboru prodeje.

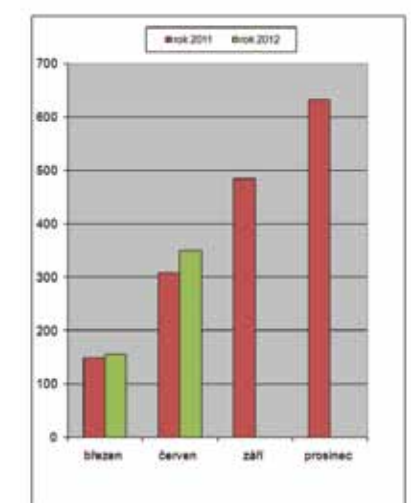


### Odcizené kolo

Dne 4.7.2012 došlo v závodní kolárně k odcizení jízdního kola. Vyzýváme proto všechny uživatele kolárny, aby si svá kola zamykali a při odchodu z kolárny vždy zkontrolovali, zda je vstupní branka řádně zamčena.

## GRAF MĚSÍCE

### Vývoj výše přidané hodnoty na pracovníka ve Fatře (v tis. Kč)



**SPOLEČENSKÁ  
DIPLOMACIE**
**Mobilní etiketa**

Telefonování je pro nás takovou samozřejmostí, že už si ani neuvědomujeme, že jím můžeme někoho rušit. Proto hned poté, co se představíme, by vždy naše první věta měla znít: „Neruším? Měl byste chvíli?“ Pokud volaný náš hovor přijme, stručně vysvětlíme, proč voláme. V telefonu budeme věcní, telefonování je jiný žánr než rozhovor v kavárně.

Měli bychom brát ohled i na své okolí. Nevadí, když telefonujeme na ulici, tam nikoho nerušíme, v kanceláři, tam se s tím dokonce počítá, ale nemůžeme svým hovorem bavit celou tramvaj nebo čekárnu u zubaře. Telefonická komunikace má své výhody, ale i svá omezení. Slyšíme jen hlas, nemůžeme odezírat z mimiky a z výrazu očí reakce našeho partnera, jak jsme zvyklí v osobní komunikaci. O to musíme být obezřetnější a vnímat i jemné odchylky v intonaci.

Záleží také na obsahu rozhovoru. Ani v kanceláři před kolegy nebo dokonce návštěvou nehovoříme o soukromých záležitostech. Ve všech těchto případech dáme přednost textovým zprávám, ty nemohou nikomu vadit. Jsme-li ve společnosti, na recepci, nebo dokonce na večerí, mobil raději vypínáme. Telefony vypínáme v divadle hned při příchodu, stejně tak u lékaře, v kině, na výstavě, na svatbě, pohřbu, promoci, všude tam, kde se očekává důstojný klid a soustředění. Po skončení akce ovšem odpovídáme na zmeškané hovory.

Mobilní telefony nás zastihnou kdekoli a kdykoli a na to musíme také myslet. Asi víme, co si můžeme vůči konkrétním lidem dovolit, ale staré pravidlo nás stále varuje před hovory mezi desátou hodinou večerní a osmou hodinou ranní.

Zdroj: Ladislav Špaček  
Nová velká kniha etikety


**INFORMACE**
**Závodní stravování**

Zaměstnavatel poskytuje zaměstnancům Fatra, a.s., za každou odpracovanou směnu příspěvek na oběd v rámci závodního stravování. Pokud se jedná o přesčasovou práci, tak vzniká zaměstnanci nárok na příspěvek (na chlazenou stravu) v těchto případech:

- plánovaná směna 6:00 až 14:00 a na to navazující přesčasová práce do 22:00 hod
- plánovaná směna 14:00 až 22:00 a na to navazující přesčasová práce do 06:00 hod následujícího dne
- plánovaná směna 6:00 až 14:00 a přesčasová práce od 22:00 do 06:00 hod následujícího dne

K tomuto účelu bude v měsíci červenci 2012 upraven i SW Cominfo, aby byl příspěvek na stravu při přesčasové práci evidován v informačním systému. Další informace ke stravování jsou umístěny na intranetu Fatry v záložce Jídelníček JOSPO.

**FINANČNÍ ÚSEK / Ing. Pavel Čechmánek, finanční ředitel**

# Jak si vede Fatra v polovině roku 2012?

**Za 1. pololetí roku 2012 Fatra vytvořila zisk před zdaněním ve výši 80,2 mil. Kč.**

Uvedený výsledek je pozitivní především díky překročení tržeb cca o 11 % vůči plánu i skutečnosti minulého roku. Zvýšené tržby za vlastní výrobky se promítly adekvátně i do tvorby přidané hodnoty a následně

i do výše dosaženého zisku. Výše přidané hodnoty je také doposud příznivě ovlivňována slabším kurzem české koruny ke všem hlavním měnám, což generuje lepší marže u exportních prodejů, které tvoří téměř 70 % celkových tržeb.

V dosavadní části roku se tržbové velmi daří především v segmentech Podlahové krytiny, Izolační fólie a PPFaL. Zvláště v segmentu PK je to

přelom v trendu prodeje a po několika letech poklesu a stagnace dochází k opětovnému růstu v prodaných objemech. Dobrou zprávou je také skutečnost, že obě SBU přibližně vyrovnaně přispívají k celkovému zisku společnosti, což potvrzuje zdravou diverzifikaci produktového portfolia. Výhled do konce roku nám ukazuje, že při udržení stávající výkonnosti by měl být plán roku 2012 splněn.

**SBU PVC / Ing. Černíček Vlastimil, vedoucí prodeje**

# Výsledky segmentu stavebnictví v polovině roku 2012

**Většina tuzemských stavebních podniků tvrdí, že propad stavebnictví bude letos vrcholit a k pozitivní bilanci se odvětví pravděpodobně nevrátí ani v roce 2013. Vzhledem ke všem skeptickým studiím a černým předpokladům jsme byli nuceni se na obtížnou situaci maximálně připravit. Výsledkem snažení všech má segment stavebnictví v prvním pololetí našlápnuto k výraznému překročení plánovaných prodejů jak u izolačních fólií, tak i u podlahových krytin.**

U hydroizolačních fólií FATRA-FOL jsou tržby za 1. pololetí tohoto roku ve srovnání s rokem 2011 vyšší o 45 %. Na českém trhu se nám podařilo zvýšit prodej o cca 25 mil. Kč nejen u stávajících zákazníků. Tržní podíl zvyšujeme

i díky nově získaným aplikačním firmám. U exportu je nárůst prodeje (85 mil. Kč, 1,7 mil.m<sup>2</sup>) způsoben převážně expanzí na nové trhy a nové zákazníky. Jedná se hlavně o odběratele jezírkových a střešních fólií z Holandska, Francie, Německa, Číny, Ukrajiny a Běloruska. Předpokládáme, že se do konce roku 2012 velmi přiblížíme magické hranici, znamenající prodej 10 000 000 m<sup>2</sup> izolačních fólií.

Situaci u podlahových krytin lze označit rovněž za pozitivní. Prodej za pololetí se meziročně navýšily o 27 % (47 mil. Kč). Navzdory stagnaci poptávky po klasických podlahovinách v rolích se podařilo růst zabezpečit úspěšným prodejem podlahové krytiny Thermofix zejména na českém trhu a rovněž díky stávajícím a novým odběratelům podlahových přířezů používaných na výrobu laminátových vinylových podlah ve Švýcarsku, Německu a Rakousku. Růst prodeje by nebyl

možný bez zvýšené marketingové a technické podpory.

U izolačních fólií probíhají garanční zkoušky u nové vytlačovací hlavy 1600 mm, certifikace pro trhy v Holandsku a Švédsku, zkoušky sání větru například podle normy ETAG 006. V prvním pololetí tohoto roku se u podlahových krytin uskutečnily významné investiční akce. Jednalo se zejména o rekonstrukci hnětiče u linky KW a pořízení nové technologie na výrobu LVT podlahových krytin. Jen kvalitní a neustále inovovaná produkce sortimentu izolačních fólií a podlahových krytin nám zajistí v příštím období konkurenceschopnost a úspěchy na trhu. Věříme, že tyto výsledky nejsou ojedinělé a že je potvrdíme nejen v nadcházejícím pololetí ale i v dalších letech. Děkujeme všem pracovníkům Fatry, kteří se na tomto úspěchu podílejí a přejeme jim hodně elánu do další práce.

**FINANČNÍ ÚSEK / Ing. Vladimír Lukavský, vedoucí controllingu a financí**

# Škody způsobené výpadkem elektřiny

**Jak se mnozí z vás upamatují, ve středu 20. června po poledni v areálu Fatry v Napajedlích „vypadla“ elektřina. Mnohým spolupracovníkům, kteří si na svých PC průběžně neukládají data, tak zmizel výsledek jejich několikahodinové práce (což byl bohužel i případ autora tohoto článku). Mnohem vážnější a vyšší škody vznikly přerušením výroby a následným poškozením majetku ve Fatře.**

Přerušení dodávky elektřiny v době mezi 12:54 a 14:42 hodin nastalo proto, že byl ohrožen život

osoby, která se pohybovala na jednom ze stožárů vedení mezi Otrokovicemi a Napajedly. V takovém případě má provozovatel elektrického vedení ze zákona povinnost jej vypnout a vzniklé škody nehradí. To ovšem neznamená, že je Fatra nemůže uplatňovat po osobě, která svým jednáním vypnutí elektřiny způsobila (jakmile ovšem Policie ČR ukončí šetření a viník bude označen).

Fatra však utrpěla ještě jinou, další škodu. Po obnovení dodávky proudu ve 14:42 hodin došlo v síti k přepětí, které zničilo některá elektrická zařízení a ovládací systémy některých linek. Tyto linky

pak do doby ukončení nezbytných oprav stály. Tato škoda byla způsobena vadným stykačem na zařízení elektrovozvodny a Fatra ji bude uplatňovat po Energetice Chropyně. Energetika Chropyně ji pak následně uplatní vůči své pojišťovně v rámci své pojistky odpovědnosti za škodu.

Souhrnná výše škod ve Fatře je zatím vyčíslena na téměř 1,9 milionu korun. Podobné nerozumné jednání se tedy může velmi prodražit a zkomplikovat život spoustě lidí. Zbývá si jenom přát, aby si to všichni potenciální „kaskadéři“ na sloupech elektrického vedení byli schopni napříště uvědomit.

**INFORMACE**
**Díky Fatře jsou dětská kolena v napajedelské mateřince v bezpečí.**

Projet si osmičkovou trasu na koloběžce, jen tak si zaházet s kamarády míčem nebo si s kamarádkami zaskákat panáka. Tak nejen tyto aktivity si od nynějška budou moci bezpečněji užívat děti předškolního věku z mateřské školy v Napajedlech. Společnost Fatra jim svým darem přispěla na stavbu nového dětského hřiště, které v posledních měsících vyrostlo na zahradě školky. Hřiště je opatřeno bezpečnostním povrchem NORA červené barvy a má na sobě vyznačenou dráhu ve tvaru osmičky, klasického skákacího panáka a další grafické prvky, které dětem umožní se co nejvíce a hlavně bezpečně vyřadit. „Měli jsme zde dřívě povrch z tartanu, ale ten už byl značně poškozený a dětem se na něm opravdu špatně hrálo,“ říká ředitelka mateřské školy Martina Švandová a dodává: „Jsme rádi, že nám společnost Fatra pomohla zrealizovat toto nové hřiště. Děti si nyní opět mohou hrát a my jako učitelé nemusíme mít starost, že se zraní, protože povrch je opravdu bezpečný.“

Mgr. Petr Podlešák, Ph.D.  
specialista marketingu

**Setkání na Ranči v Kostelanech**


Koncem července proběhlo na Ranči v Kostelanech dvoudenní výjezdní zasedání pracovníků Stavebního segmentu. Zaměstnanci odpovědní za segmenty hydroizolačních fólií a podlahovin zde byli seznámeni s hospodářskými výsledky Fatry za první pololetí letošního roku. Následně proběhlo školení, které zajistily firmy Penopol, Weldplast, IStav a Frodl Group.

Odpolední část programu, ke které se přidalo také osazenstvo zákaznického centra, pak proběhla v družné atmosféře plně podpořené prostředím westernového ranče. Díky přejícímu počasí nakonec došlo i na zpěv u táboráku a opékání buřtů. Druhý den měli všichni možnost zahrát si na kovboje (nebo indiány), neboť se střílelo z luku, házelo tomahavkem a dokonce jezdilo na koni.

Mgr. Petr Podlešák, Ph.D.  
Specialista – marketing a podpora prodeje



## ODBORY INFORMUJÍ

## San Benedetto del Tronto - 2012

Jako každý rok, tak i letos uspořádaly odborové organizace Fatra, a.s. Napajedla a Chropyně pro své zaměstnance rekreaci na Palmové riviéře v letovisku San Benedetto del Tronto. Na přípravě letošního dovolenkového pobytu jsem si dala obzvlášť záležet. Soutěže pro děti i pro dospělé, maškarní karneval a tombola byly připraveny do posledních detailů.

San Benedetto je krásné letovisko v srdci Palmové riviéry. Ubytování bylo pěkné v blízkosti moře a všichni jsme si ho patřičně užili. Nezapomenutelným zážitkem pro rekreanty byl zájezd do městečka Loreto a především do Říma a Vatikánu. Někteří zaměstnanci – rekreanti se také připojili k návštěvě restaurace s ochutnávkou plodů moře a italských vín. Jak zaměstnancům, tak především vnukům kteří jeli letos s se mnou, jsem se věnovala na 100%! Poděkování od zaměstnanců a rodiných příslušníků mě velmi potěšilo a svědčí o tom, že všichni byli spokojeni. A já bych chtěla touto cestou zase poděkovat všem, kteří přispěli drobnými dárky do tomboly, a také všem kamarádům a kamarádkám, kteří mi pomohli se zajištěním vlastního průběhu a kulturního zpestření rekreace.

V září jede další skupina rekreantů do Itálie na Palmovou riviéru do letoviska Alba Adriatica a do Rosoliny Mare. Jsem přesvědčená, že zaměstnanci přijedou opět odpočnutí a velmi spokojeni. A o to tu jde!

Zdeňka Mekysková  
Předsedkyně ZO OS ECHO  
Fatra, a.s. Chropyně  
Energetika Chropyně



## PERSONÁLNÍ ÚSEK / Mgr. Eva Pfeffrová, personalistka

## Partnerství pro chemii

Společnost Fatra se stala součástí projektu „Partnerství pro chemii“ spolufinancovaného z Evropského sociálního fondu a státního rozpočtu. Příjemce dotace je Fakulta chemicko-technologická Univerzity Pardubice.

Do projektu bylo zapojeno celkem 9 partnerů, přičemž 8 z nich tvoří chemické společnosti skupiny Agrofert. Hlavním cílem, který bude Fatra spo-

leň s ostatními chemickými plnit, je podpora dlouhodobé spolupráce mezi institucemi terciárního vzdělávání a firmami prostřednictvím krátkodobých a dlouhodobých odborných stáží studentů. Projekt také počítá s oboustranně výhodnou spoluprací studentů VŠ s odborníky ze zapojených firem na diplomových pracích. Cílem je především vtáhnout studenty chemie do prostředí výroby a propojit jejich teoretické znalosti s potřebami praxe v partnerských firmách. V ideálním případě

nabídnout studentům pracovní uplatnění po úspěšném ukončení studia.

Ve Fatře tak od února 2012 absolvovalo dlouhodobou stáž již několik studentů Univerzity Pardubice. V průběhu pěti měsíců tak studenti měli možnost získat nové poznatky z oblasti zkušebnictví a chemických laboratoří, či technologie PVC a POLYMERY. Realizace projektu byla zahájena 1.2.2012 a její ukončení je plánováno v lednu 2014.



INVESTICE DO ROZVOJE VZDĚLÁVÁNÍ

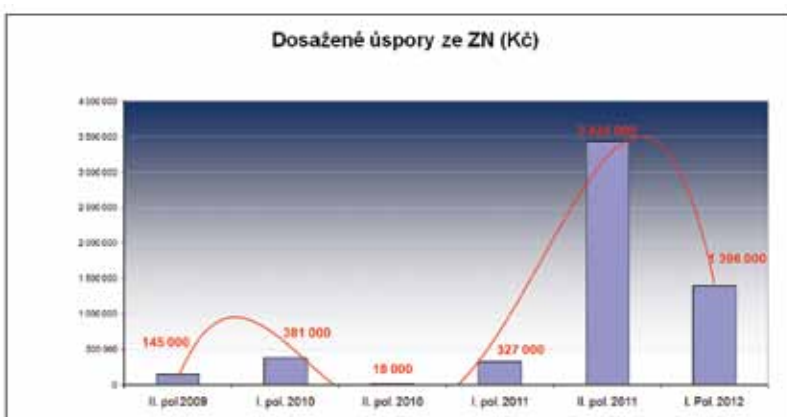
## ÚSEK SLUŽEB / Ing. Adam Hrňa, procesní inženýr

## Ohlédnutí za uplynulými třemi lety zlepšovatelského hnutí

V polovině července proběhlo na poradě vedení další, v pořadí již třetí, losování přijatých zlepšovacích návrhů za 1. polovinu roku 2012.

Toto půlroční období patřilo k těm nejlepším v oblasti neustálého zlepšování. Z celkových 37 podaných zlepšovacích návrhů bylo do losovacího osudí vhozeno 18 zrealizovaných námětů. 9 zlepšováků bylo pře-

sunuto vzhledem k technickým možnostem realizace do dalšího slosovateľného období. Vylosovaným zlepšovacím návrhem se stal nápad pana Stanislava Kameníka Náhraďa vložek Plasmech za vložky Mahle u HIF II, který byl také zatím jedním z nejlepších nápadů. Zlepšovatel byl předán poukaz na dovolenou v hodnotě 15 000 Kč z rukou ředitele SBU PVC Ing. Jiřího Kubína. Výherci gratulují a pevně doufám, že se stane motivací i pro ostatní zlepšovatele. Dovolte mi, abych na tomto místě také připomněl drobnou statistiku našeho hlavního cíle – zlepšovacích návrhů.



## JUBILEA

## Pracovní jubilea v měsících červenci a srpnu 2012

## 15 odpracovaných let

Jablonská Ondřejka	stř. 272000
Novák Michal	stř. 271000
Zapletal Miroslav	stř. 1371 ECH

## 20 odpracovaných let

Bartůnková Eva	stř. 171000
Caudrová Markéta	stř. 260000
Garšic Ludvík	stř. 250000
Hyánková Ludmila	stř. 954000
Koukal Boris	stř. 270000
Kuběna Zdeněk	stř. 945000
Lacina Martin	stř. 206020
Machala Milan	stř. 111000
Marčík Tomáš	stř. 106010
Pavličková Lenka	stř. 145000
Peřina Petr	stř. 271000
Spáčil Jiří	stř. 908300
Šimková Hana	stř. 110000
Vydržal Tomáš	stř. 260000
Zbořil Rudolf	stř. 204020

## 25 odpracovaných let

Bartošek Jan	stř. 951000
Dohnalová Anna	stř. 230000
Novotná Helena	stř. 951000
Šupinová Kamila	stř. 103010

## 30 odpracovaných let

Gabriel František	stř. 908100
Kalivoda Milan, Ing.	stř. 104010
Kuncová Miroslava	stř. 932000
Psotka Silvestr	stř. 953000
Sátora Josef	stř. 908100

## 35 odpracovaných let

Flekačová Anna	stř. 107010
Gregorová Libuše	stř. 107010
Káspárek Stanislav	stř. 908100
Kolářková Helena	stř. 951700
Lisoňková Marie	stř. 100110
Mikulková Helena	stř. 207020
Pospíšilová Marie	stř. 235000
Šilc Miroslav	stř. 160000
Škára Karel	stř. 1372 ECH
Vavruša Lubomír	stř. 908100
Veselá Libuše	stř. 908100
Vlček Pavel	stř. 150000

## 40 odpracovaných let

Bařina Josef	stř. 110000
Binar Eduard	stř. 908300
Blaha Josef	stř. 111000
Budík František	stř. 260000
Čapková Ivana	stř. 110000
Černá Ludmila	stř. 951700
Hrabcová Marie	stř. 150000
Kurzer Jaroslav	stř. 175000
Oharek Karel	stř. 145000
Ohlidalová Zdeňka	stř. 235000
Otevřelová Marie	stř. 1301 ECH
Ottová Hana	stř. 230000
Plichta Oldřich	stř. 111000
Rožek Antonín	stř. 175000
Řihošek Albín	stř. 1351 ECH
Snihota Karel	stř. 908300
Sovjáčková Jana	stř. 951700
Vaculová Dana	stř. 951500

Poděkování za vykonanou práci pro akciovou společnost s přáním, aby jejich další léta byla prožita v klidu, spokojenosti a v dobré životní pohodě patří zaměstnancům, kteří v měsících červenci a srpnu ukončili pracovní poměr z důvodu odchodu do důchodu.

Černá Ludmila	stř. 951700
Holomková Eliška	stř. 120000
Ing. Konupčík Miroslav	stř. 951600
Kovář Jaroslav	stř. 104010
Králík Josef	stř. 1362 ECH
Němec Petr	stř. 204020
Schön Jaromír	stř. 110000
Šmerda Jaromír	stř. 908400

ÚSEK SLUŽEB / Ing. Jan Krumpholz, vedoucí odboru HZSP

## Požární ochrana v prvním pololetí

V první polovině roku 2012 nebyl v areálu v Napajedlích ani Chropyni zaznamenán žádný požár. Jednotka zasahovala pouze mimo areál, a to u požáru lesa na Kalvárii v katastru obce Napajedla. K tomuto požáru byla povolána Krajským operačním a informačním střediskem HZS Zlínského kraje.

Ve sledovaném období se uskutečnily dvě prověřovací cvičení, a to na budovu č. 44 – HIF 2 a budovu č. 22 – PPF. Hlavním cílem cvičení bylo prověřit podmínky akceschopnosti jednotky hasičů, zásady velení a činnost hasičů při zásahu, seznámit hasiče s charakterem výroby a prověřit evakuaci osob z ohrožených objektů. V oblasti požární prevence bylo pro-

vedeno 199 požárních preventivních kontrol pracovišť se zaměřením na volný přístup k hasicím přístrojům, hydrantům, hlavním vypínačům elektrické energie a hlavním uzávěrům vody. Zkontrolována byla také dokumentace požární ochrany, a to zejména aktuálnost požárních řádů, požárních evakuačních plánů, označení čísla tísňového volání a povolení elektrických spotřebičů. Kromě kontrolní činnosti byly v prvním pololetí provedeny kontroly 952 ks hasicích přístrojů, zkoušky činnosti ústředny a čidel elektrické požární signalizace, jakož i zkoušky výstražného evakuačního systému Ultrac.

Kromě dalších úkolů vyplývajících ze zákona o požární ochraně jsou hasiči zajišťováni i některé hospodářské činnosti. V 1. pololetí se jednalo zejména o úklid sněhu a likvidace krá-

pníků, ořezávání stromů, údržba zeleně, převozy materiálu traktorem na Zámoraví a nejrůznější technické pomoci s požární plošinou, atd. Jedná se pouze o částečný výčet činností jed-

notky HZSP. Podrobnější údaje jsou uvedeny ve zprávě o stavu požární ochrany za 1. pololetí.



## AGROFERT HOLDING

AGROFERT HOLDING, A.S. /

## Prodej půdy je teprve na začátku

Téma prodeje půdy v Čechách bylo jen jedním z mnoha diskutovaných otázek v dubnovém interview předsedy představenstva AGROFERT HOLDING, a. s. Andreje Babiše pro německé noviny Agrarzeitung. Tyto noviny se v Německu specializují především na zemědělské odvětví. Skupina Agrofert bude v dalších letech nadále rozšiřovat své kapacity, a proto se redaktorka agrárních novin zajímala také o investiční plány v Německu a v dalších evropských zemích. Na této straně přinášíme překlad rozhovoru, který si mohli přečíst čtenáři výše uvedeného týdeníku v celém Německu.

V Čechách jste založil vlastní politickou stranu. Jaké jsou její cíle?

Ohlédneme-li se zpět, lze českou agrární politiku charakterizovat jako jednu velkou katastrofu. Nekompetence jednotlivých vládních činitelů při vyjednáváních o vstupu České republiky do EU zanechává stopy až do současnosti. Zemědělský sektor byl odsunut na okraj společnosti.

Jaké jsou tedy vaše požadavky?

Agrární politika by měla být především jednodušší, transparentnější a spravedlivější a zároveň splňovat podmínky pro konkurenceschopnost zemědělců v Evropské Unii. Měla by být základním nástrojem k zajištění produkce potravin v Evropské Unii, k udržitelnému využívání zemědělských zdrojů a podporovat rozvoj jednotlivých zemědělských oblastí. Důležitá je pro mě také výstavba dálnice z Prahy do Drážďan. Na této trase chybí jedenáct kilometrů dálničního úseku a na jeho přejezd je potřeba až o 1,5 hodiny víc. Na trase mezi Drážďany a Prahou se v Lovosicích nachází naše zařízení na výrobu bionafty. Pro nákladní auta



Foto: Nová pozice

je tento úsek velmi obtížný. Tady je nutné co nejdříve sjednat nápravu.

Jaké jsou vaše plány?

Agrofert je velkým investorem v Německu. V dalších letech budeme do dceřiných společností Stickstoffwerke Piesteritz, Lovochemie, Duslo Šala a Agrofert Deutschland investovat zhruba jednu miliardu eur. Společnost Agrofert Deutschland GmbH, která byla založena v červenci 2010, zaznamenala v uplynulých dvou letech rozsáhlou restrukturalizaci, která ještě není dokončena. Obchodní a realizační aktivity se však nyní centralizovaly. Investiční a sanační práce v různých skladovacích areálech podniku ve výši cca deset milionů eur byly letos podle plánu ukončeny. Cílem Agroferty je zaměřit se na požadavky zemědělců, a to nejen na jejich regionální požadavky. Z tohoto důvodu bude sklad v Bischofswerde rozšířen jako centrální

sklad společnosti Agrofert Deutschland.

Plánujete nějaká nová zařízení?

V dalších pěti až šesti letech budeme investovat do výstavby našich závodů na výrobu hnojiv téměř jednu miliardu eur. Plánováno je rozšíření výroby amoniaku v Piesteritzu a výstavba nového zařízení na výrobu amoniaku v Duslu. Nebude se jednat o konkurenci Piesteritzu, ale o smysluplné doplnění a logistické důvody.

Kde se bude ještě investovat?

Momentálně investujeme v Maďarsku a v Čechách. Ještě letos zvýšíme kapacitu zařízení na výrobu bionafty v Lovosicích o 60 000 tun, tedy na 460 000 tun. Do roku 2013 je naplánována výstavba rafinerie na získávání oleje, ve které budeme produkovat řepkový olej určený pro potravinářské účely. Celkově obhospodařují podniky Agroferty zhruba 80 000 hektarů. Prodej

půdy je v Čechách teprve v začátcích. Agrofert se na nákupu půdy nepodílí aktivně. Kupujeme ale nabízené pozemky v regionech, ve kterých jsme zastoupeni. Strategie našeho rozvoje je jasná. Budeme dále rozvíjet zemědělské odvětví a využívat půdní potenciál. Filozofie Agroferty je také jednoznačná – být kompetentním partnerem pro zemědělce v České a Slovenské republice a v Německu a rozvíjet výrobu a trh našich potravin a produktů.

Ve kterých dalších oblastech se bude skupina rozšiřovat?

Chtěl bych postavit cukrovar, ale na jeho výstavbu bohužel nedostanu povolení. V uplynulých letech jsme nakoupili mnoho podniků a nyní probíhá jejich konsolidace. V současné době je sice řada podniků na prodej, ale momentálně jsou všechny firmy příliš drahé, a proto se chceme v rámci toho, co jsme doposud nabyli, zdokonalovat.

VÍTE, ŽE ...

### Jak vznikl toustový chléb

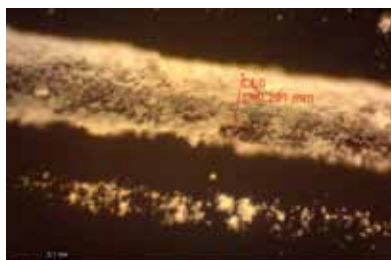
Anglický název toast úzce souvisí s naší topinkou. Jedná se o topením/horkem opečený chléb. Také blízké slovo sendvič pochází z angličtiny, a to přímo podle jména anglického šlechtice (John Montague ze Sandwiche), který se jako první nechal obsluhovat obloženými chleby, aby se mohl nepřetržitě věnovat své hráčské vášni.

V českých podmínkách si toustový chléb našel své místo již dávno. Penam jej přináší jeho milovníkům v té nejkvalitnější formě a dodává ho do většiny obchodních řetězců. K dostání je navíc v několika variantách: světlý, tmavý, cereální, máslový, výběrový či s pšeničnými vločkami.

### Proč je titanová běloba tak jemná a hrozně špiní?

Každý, kdo si zkusil promnout titanovou bělobou (oxid titaničitý) mezi prsty, se obvykle diví dvěma věcmi. Nejprve ho udiví, jak je ten prášek strašně jemný a následně, jak hrozně špiní. To se už znalci pobaveně usmívají. Vědí proč. Další údiv následuje, když si překvapený experimentátor snaží ledabyle opláchnout prsty vodou. Pak je zuřivě mne a pokračuje mýdlem a doplní to nějakým, všemi netrpělivě očekávaným, ne vždy za všech okolností reprodukovatelným komentářem. Humanita vítězí a nešťastník bývá zachráněn nějakou tou Solvinou.

Proč to tak „špiní“? No, je to pigment a ten musí být krycí a barvit. Pigmenty jsou nerozpustné látky, které se musí snadno rozpýlit ve vhodném pojivu, plastu nebo jiném vybarvovaném prostředí. Proto musí být velmi jemně pomlety. Na fotografii je možné porovnat mikrohrudky s lidským vlasem. Co se stane, když primární částice ještě výrazně zmenšíme? Pro lidské oko budou průhledné a „zmizí“. Navíc budou intenzivně pohlcovat ultrafialové světlo. Chemicky stejná sloučenina, jindy skvělá běloba, tak díky jiné velikosti částic ochrání vaši kůži před spálením na slunci, a navíc, ani po aplikaci krému s nejvyšším ochranným faktorem nevypadá jako mlynář z starých filmů. Na velikosti a jemnosti částic, od které se odvíjí i jejich „špinivost“, prostě záleží.



TIRÁŽ

Noviny Fatra, noviny zaměstnanců společnosti Fatra, a.s. Neprodejné, 600 ks Vydává: Fatra, a.s. personální úsek 763 61 Napajedla Telefon: 577 502 216 Fax: 577 502 555 e-mail: noviny@fatra.cz Evidenční číslo: 0708/2012 Grafické zpracování: Adam Hrná Korektura: Eva Pfeffrová